

**MÄNTSÄLÄ – HAUSJÄRVI
Kapuli – Hikiä
110 kV voimajohtolinjan
muinaisjäännösinventointi
2015**



Teemu Tiainen



Tilaja: Ramboll Finland Oy

Sisältö

Perustiedot	2
Yleiskartat	3
Vanhat kartat	7
Inventointi	8
Yhteenveto	9
Muinaisjäännökset	12
1 MÄNTSÄLÄ ILOMAA.....	12
2 MÄNTSÄLÄ PIKKUSUO	13
Muut kohteet	14
3 MÄNTSÄLÄ NIKUNSAARI	14
4 MÄNTSÄLÄ KAIRANMAA	15

Kansikuva: Linjan kulkua piirteettömien peltojen ja kivisten kukkuloiden välissä. Luoteeseen.

Perustiedot

Alue: Mäntsälä Kapuli – Hausjärvi Hikiä välille suunnitteilla oleva uusi 110 kV:n voimajohtolinja.

Tarkoitus: Selvittää sijaitseeko voimajohtolinjalla muinaismuistolaissa tarkoitettuja kiinteitä muinaisjäännöksiä tai muita suojeltavaksi katsottavia kulttuurihistoriallisia jäännöksiä.

Työaika: Touko-kesäkuun taite 2015.

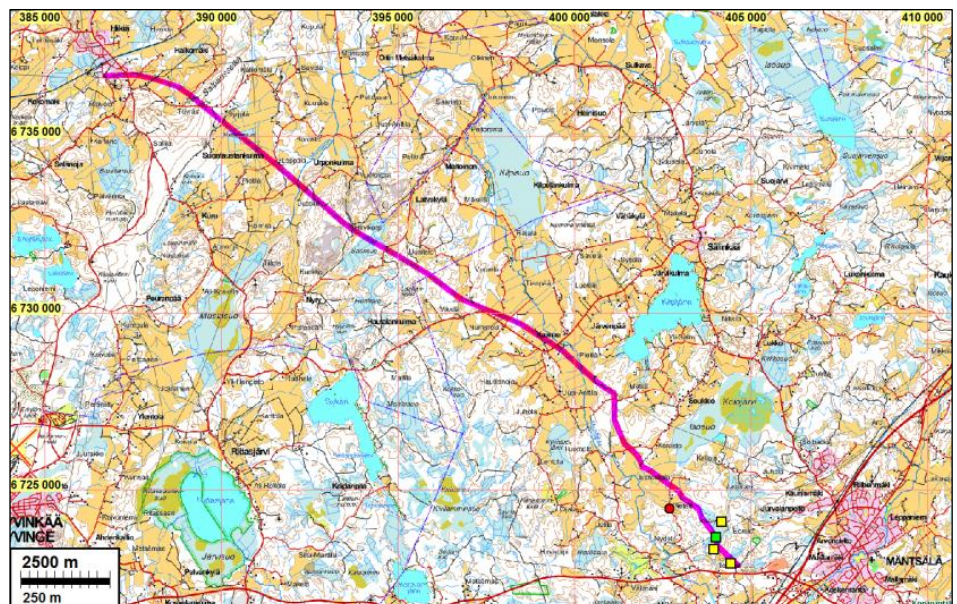
Kustantaja: Ramboll Finland Oy

Aiemmat tutkimukset: Lähialueilla: Jyri Saukkonen inventointi 1982, Tuula Heikkurinen-Montell inventointi 1984, Petro Pesonen inventointi 2013.

Tekijät: Mikroliitti Oy, Teemu Tiainen.

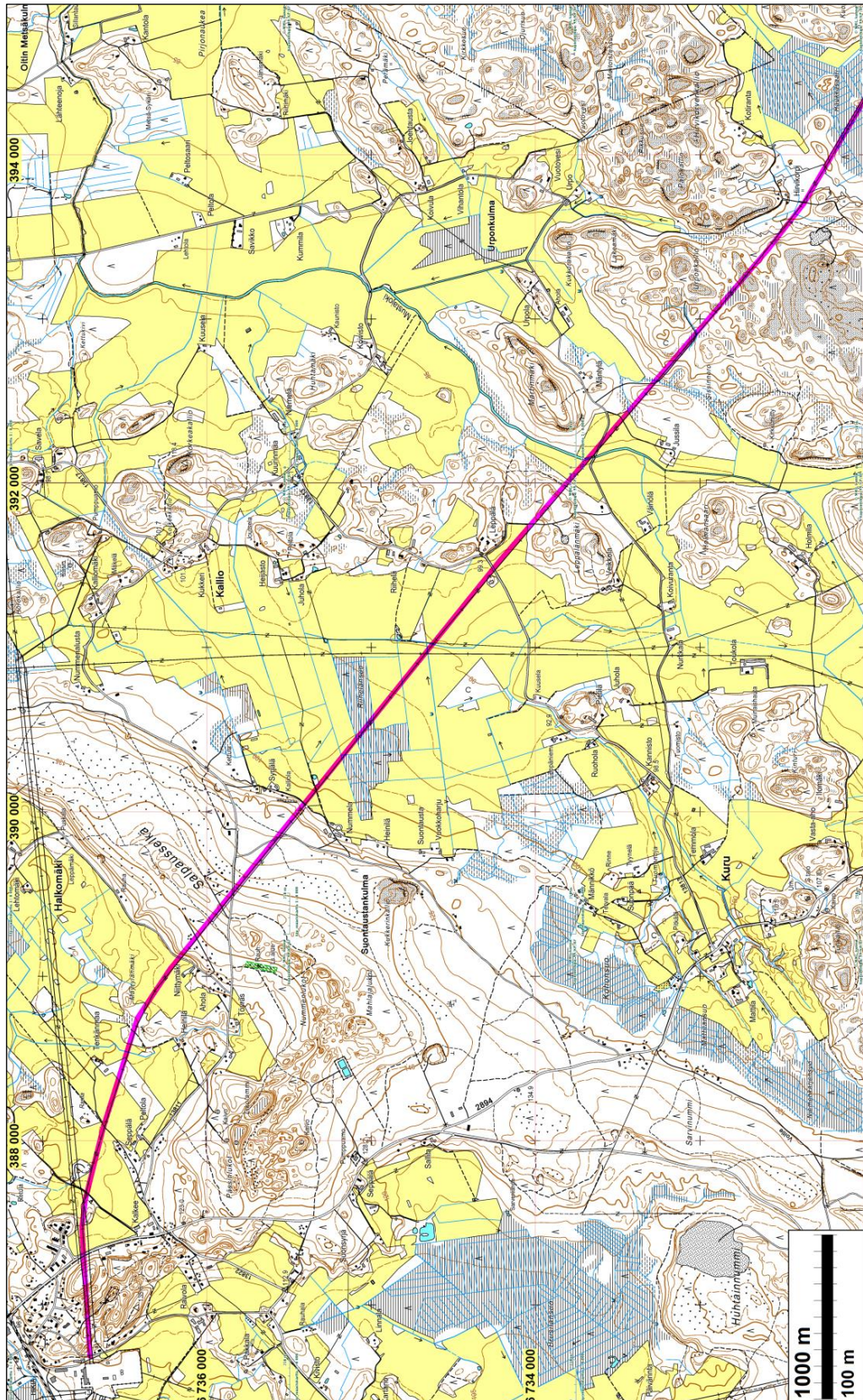
Tulokset: Linjan kaakkoisosaa läheisyydessä sijaitsee kaksi ennestään tunnettua muinaisjäännöstä: Ilomaa (raportin kohde nro 1) ja Pikkusuo (2). Molemmat ovat ajoittamattomia kiviröykkiöitä. Ne sijaitsevat 90 ja 140 m etäisyydellä voimajohtolinjasta. Inventoinnissa havaittiin linjan kaakkoispäässä vanha rajamerkki (3 Nikunsaari), jota ei luokiteltu kiinteäksi muinaisjäännökseksi. Soukkion lounaispuolella havaittiin linjalla viisi kuoppaa (4 Kairanmaa). Niitä ei luokiteltu muinaisjäännökseksi.

Inventoitu linja merkattu karttaan sinipunaisella viivalla. Linjan kaakkoisosaa on merkitty linjan läheisyyteen osuvat muinaisjäännökset eri symboleihin.

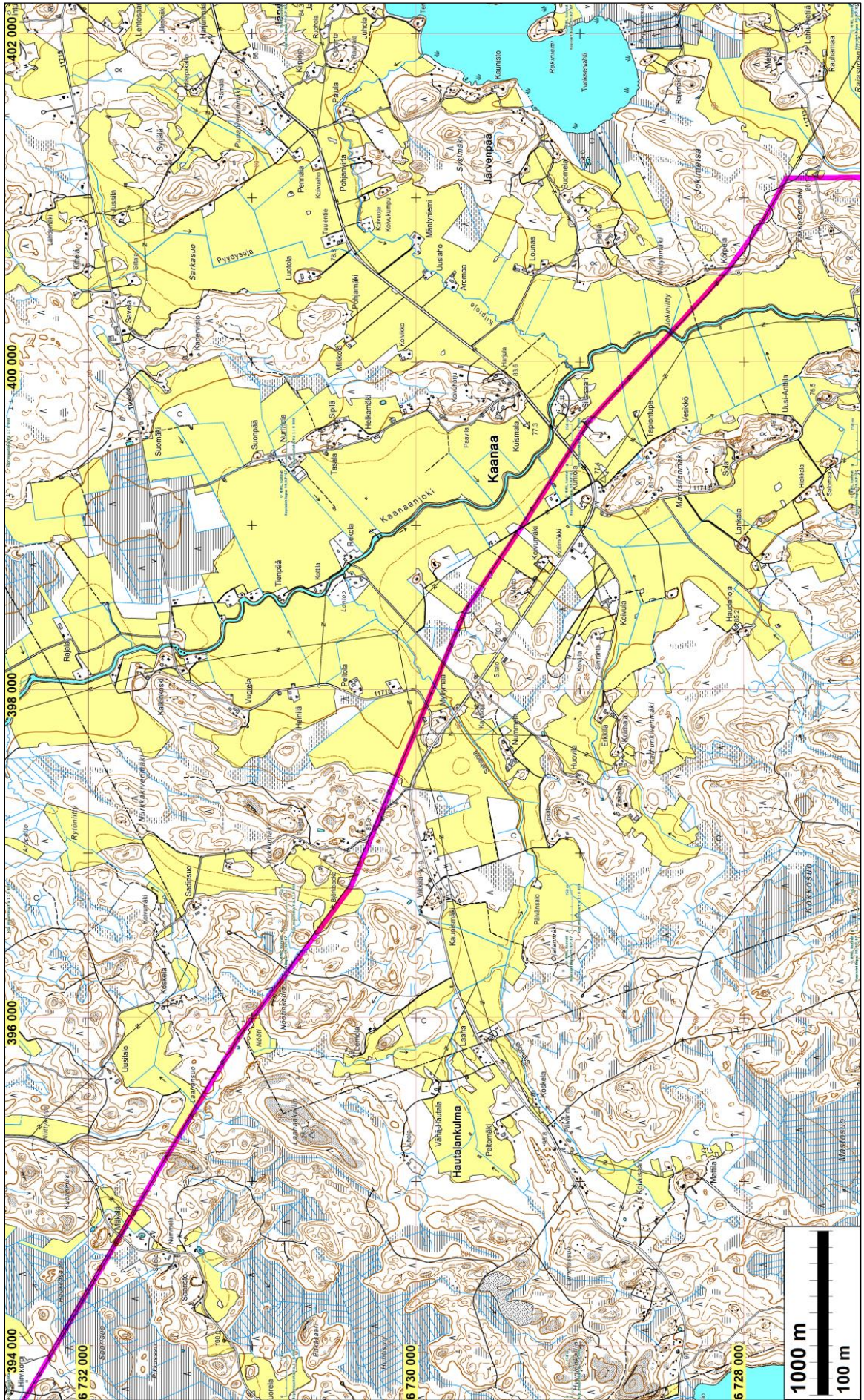


Selityksiä: Koordinaatit, kartat ja ilmakuvat ovat ETRS-TM35FIN koordinaatistossa (Euref). Kartta ja ilmakuvapohjat ovat Maanmittauslaitoksen maastotietokannasta (alkukesä 2015). Valokuvia ei ole talletettu mihinkään viralliseen arkistoon eikä niillä ole mitään kokoelmatunnusta. Valokuvat digitaalisia. Valokuvat ovat talletsessa Mikroiitti Oy:n serverillä. Kuvaaja: Teemu Tiainen.

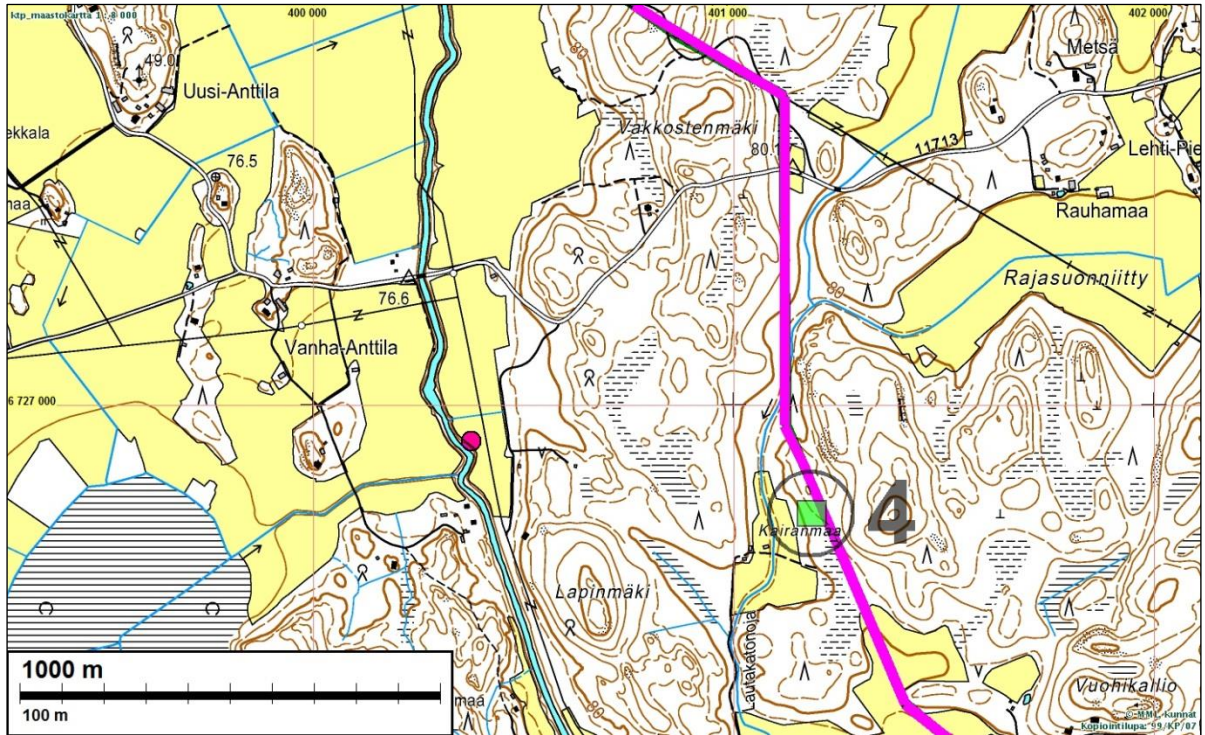
Yleiskartat



1 voimajohtolinjan luoteisosaa. Linja merkitty karttaan vaalean punaisella viivalla.

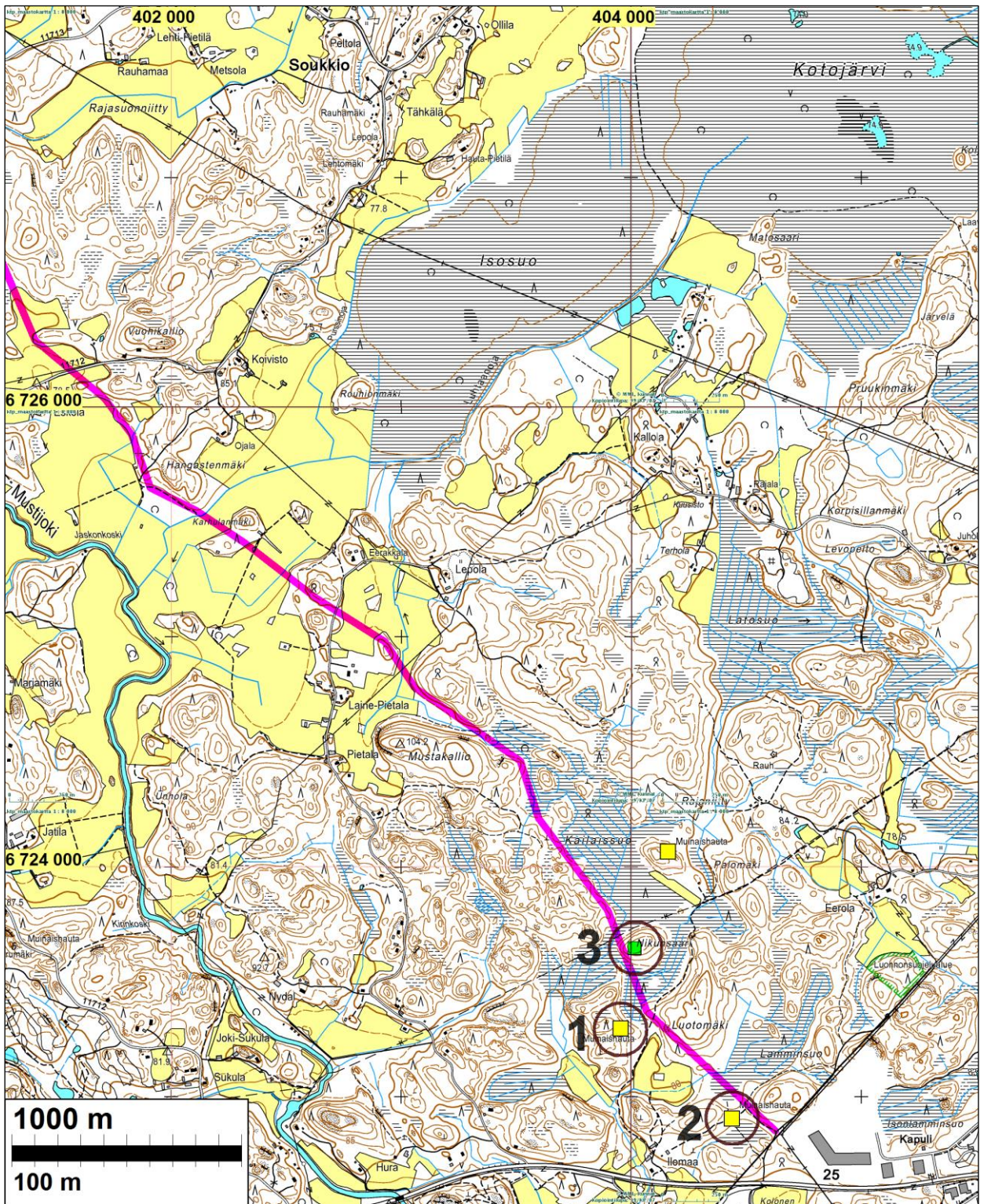


2 linjan keskiosa. Linja merkitty karttaan sinipunaisella viivalla.



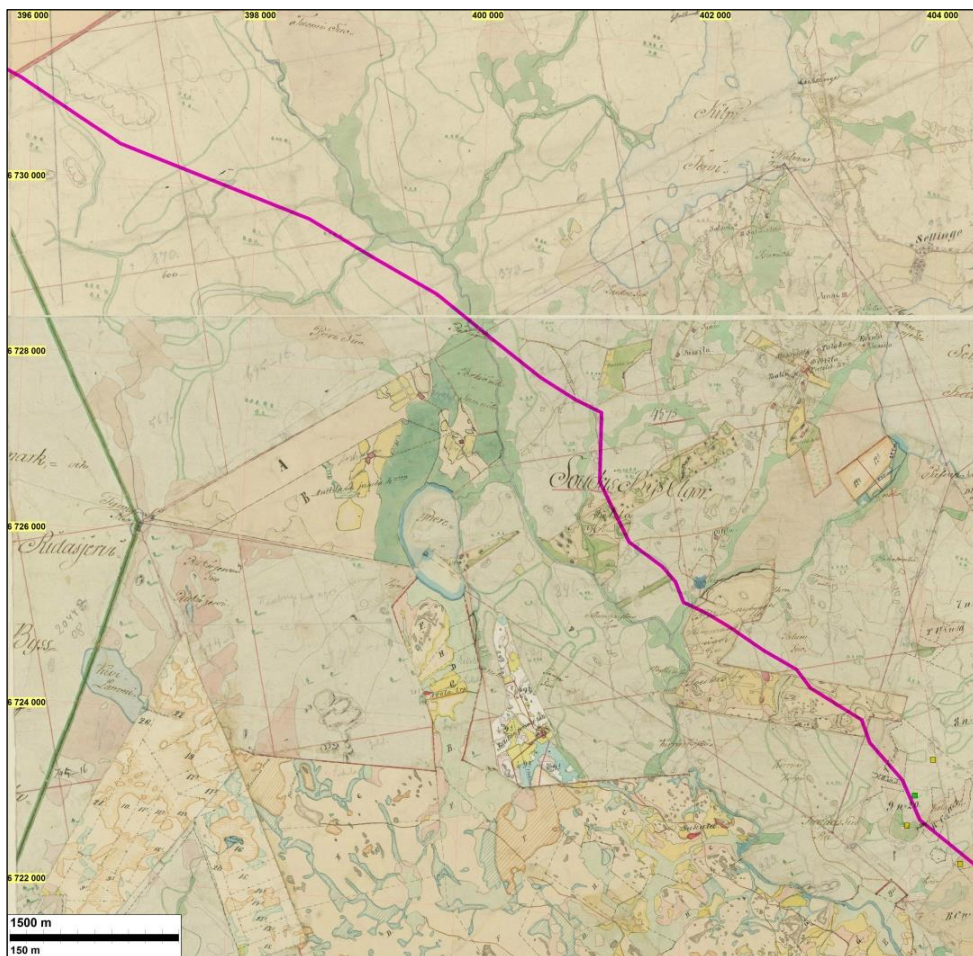
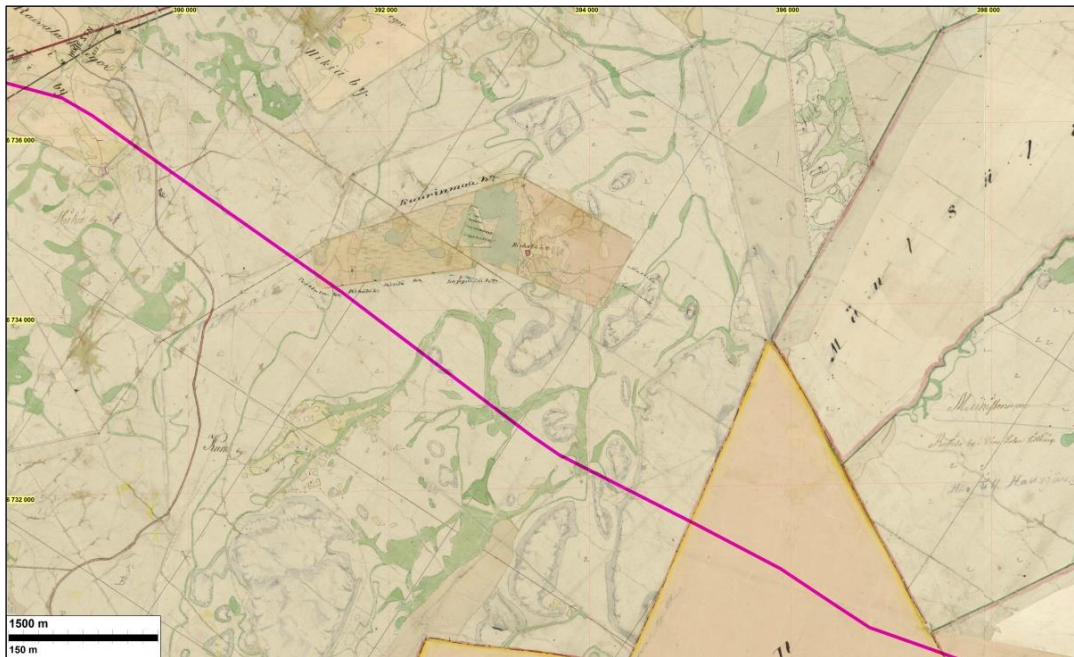
3 linjan keskiosan eteläpuolelta.

Raportin kohde nro 4 ei ole kiinteä muin muinaisjännös vaan ns. muu havainto



4 linjan kaakkoisosaa. Linja merkitty karttaan vaalean punaisella viivalla. Rökkiökohteet merkitty keltaisin neliöin ja rajamerkki vihreällä neliöllä sekä raportin kohdenumeroin. Kohteet 1 ja 2 ovat ennestään tunnettuja kiinteitä muinaisjäännöksiä, kohde 4 on inventoinnissa tehty ns. muu havainto - ei muinaisjäännös.

Vanhat kartat



Otteet 1840-luvun pitäjänkartoista Mäntsälän (alla) ja Hausjärven (yllä) osalta. Inventoitu linja on merkitty karttoihin vaalean punaisella viivalla. Ylemmässä kartassa linja jatkuu noin 100 metriä kartan ulkopuolelle kartan luoteiskulmasta, samoin kuin alemman kartan kaakkoiskulmasta. Linjan kohdalle ei kartoissa osu asutusta, vain metsää, peltoa, suota ja niittyä. Tarkempia vanhoja karttoja ei siksi katsottu tarpeelliseksi tutkia.

Inventointi

Ramboll Finland Oy toimii ympäristöselvityskonsulttina uuden voimajohtolinjan rakennushankkeessa välillä Hausjärvi Hikiä – Mäntsälä Kapuli. Ramboll Finland Oy tilasi voimajohtolinjan muinaisjäännösinventoinnin Mikroliitti Oy:ltä ja sen suoritti Teemu Tiainen, osan aikaa apunaan Timo Jussila. Inventoinnin maastotyö tehtiin touko-kesäkuun taitteessa 2015 tutkimuksen kannalta hyvissä olosuhteissa.

Voimajohtolinjan pituus on kokonaisuudessaan hieman alle 25 km. Suunniteltu linja kulkee Hikiältä kaakkoon Soukkioon jo olemassa olevan linjakäytävän kupeessa. Soukkiosta suunniteltu linja kääntyy eteläkaakkoon, josta se jatkuu kohti Kapulin sähköasemaa. Soukkio – Kapuli linja kulkee pääsääntöisesti metsässä ja osin peltoja ja peltojen laitoja pitkin.

Inventoitu linja ylittää länsipäässään Salpausselän. Voimajohtolinjan maastoa hallitsee Hausjärven Hikiältä Mäntsälän Kaanaalle saakka koillis-lounas suuntaiset kallioiset ja moreenipohjaiset reunamuodostumat ja mäet sekä niiden väliin jäävät tasaiset savi- tai silttimaaperäiset pellot. Kaanaan itäpuolella on linjan maasto enemmän suo- ja metsävaltaista. Maaperä linjan kaakkoisosassa on myös vaihtelevaa, lohkareisten mäkien laet ovat yleensä avokalliota. Mäki-en väliin jäävillä alavimmassa paikoissa on maaperä lohkareista, savista tai moreenia.

Voimajohtolinja sijoittuu Hikiän osuudella 150-100 m korkeustasoille ja pienellä matkalla 90 m korkeustasolle. Mäntsälän osuudella linja sijoittuu 100-80 m korkeusvälille ja pienellä matkalla jokilaaksossa 77 m tasolle. Linja sijoittuu koko matkallaan muinaisen Itämeren Ancylysjärvivaiheen korkeimman rantatason yläpuolelle, Yoldiameren ja Baltian jääjärvivaiheen korkeustasoille. Rantasidonnaisia muinaisjäännöksiä ei linjalta voi löytyä kuin jokilaaksoista joenvarressa mahdollisesti sijainneita paikkoja. On myös mahdollista että linjan alueella on sijainnut kuivuneita muinaisjärviä Kaanaanjoen laaksossa ja Mustijoen laaksossa, mutta selkeitä merkkejä selaisesta ei nyt havaittu eikä asiaan tarkemmin perehdytty. Purojen ja jokien liepeillä voi alueella sijaita nuorakeraamisia asuinpaikkoja. Rautakautta alueelta ei tunneta. Jokilaaksoissa linjaa pyrittiin havainnoimaan erityisen tarkasti, havainnoiden mahdollisia muinaisia rantatörmii ja hiekkamaaperäisiä kumpareita linjan tuntumasta.

Koko inventoitava voimajohtolinja tarkastettiin vanhojen yleiskartoilta (ns. kuninkaan kartasto 1700-luvun lopulta, pitäjänkartat 1840-luvulta sekä 1950-luvun peruskartat). Tarkasteltujen vanhojen karttojen perusteella inventoidulla linjalla ei ole sijainnut muinaisjäännöksiksi potentiaalisia vanhoja kylä- ja talotontteja. Isojakokarttoja ei siten katsottu tarpeelliseksi tutkia.

Inventoidun linjan luoteis- ja keskiosa noudattaa olemassa olevaa johtokäytävää. Tältä osalta tarkastettiin sekä olemassa oleva johtokäytävä sekä sen reuna-alueita useiden kymmenien metrien leveydeltä. Kaakkoisosassa suunniteltu voimajohtolinja kulkee rakentamattomalla alueella reilun kuuden kilometrin matkan. Linja kulkee täällä paikoin metsässä, pelloilla sekä niiden reunoilla sekä osin suolla. Uuden linjakäytävän osuus tarkastettiin maastossa kokonaisuudessaan, tarkastetun käytävän leveyden vaihdellessa muutaman kymmenen metristä sadan metrin levyiseen alueeseen. Maan alaisille muinaisjäännöksille sopiviksi arvioituille maastonkohdille kaivettiin koekuoppia sekä kairattiin maanäytteitä ns. geologin käsikairalla (pesäkkö 1 cm). Havaintojen paikkatiedot mitattiin GPS-paikantimella (Garmin Montana 600).

Voimajohtolinjalle ei osu tunnettuja kiinteitä muinaisjäännöksiä muualla kuin sen kaakkoispäässä. Siellä suunnitellusta linjasta 150 metrin päähän sijaitsee kaksi röykkiötä (Ilomaa mj-rek 505010006 ja Pikkusuo mj-rek 505010005), joiden ikä ja funktio eivät ole tiedossa.

Tässä inventoinnissa ei tarkastettu muinaisjäännöksiä jotka sijaitsevat yli 150 m etäisyydellä voimajohtolinjasta.

Voimajohtolinjalta on ainakin periaatteessa mahdollista löytää esihistoriaan ajoittuvia asuinpaikkoja. Linjan itä- ja kaakkoispuolella on kuivunut järvi, jonka pohjoisrannalta tunnetaan kivikautisia asuinpaikkoja. Myös linjan eteläpuolelta tunnetaan satunnaisia kivikauteen ajoittuvia asuin- ja löytöpaikkoja jokilaaksoissa. Ne sijoittuvat pienten jokien ja purojen varsien hiekkaisiin kohtiin. Inventoidun linjan kohdalla pellot olivat paikoitellen auki ja niiltä osin ne voitiin havainnoida varsin kattavasti ja vähintään tyydyttävissä. Voimajohtolinjalle osuvat pellot ovat suurimmaksi osaksi piirteettömän tasaisia eikä niiltä havaittu mitään arkeologisesti kiinnostavaa.

Maanmittauslaitoksen laserkeilausaineistosta laadittiin linjan alueesta maastomalli, jonka avulla pystyy paikantamaan topografisesti mielenkiintoisia pinnanmuotoja kuten muinaisrantoja sekä erilaisia maarakenteita kuten terva- ja hiilihautoja. Sellaisia ei kuitenkaan linjan kohdalta ja liepeiltä havaittu.

Yhteenveto

Mäntsälä Kapuli – Hausjärvi Hikiä välille suunnitellulla uudelta voimajohtolinjalta ja sen välittömästä läheisyydestä tunnettiin entuudestaan kaksi kiviröykkiötä (raportin kohteet nro 1 ja 2) joiden ajoitus ja funktio eivät ole tiedossa. Nämä röykkiöt sijaitsevat 140 ja 90 m etäisyydellä suunnitellusta voimajohtolinjasta ja siten linjan rakentaminen ei niitä uhkaa.

Linjan kaakkoisosassa havaittiin linjan kupeessa viiden maakuopan ryhmä (raportin kohde nro 4 Kairanmaa). Kuopat ovat ilmeisesti melko nuoria – niissä ei ollut maannosta – joten ne eivät ole muinaisjäännöksiä. Kapulin lähellä havaittiin linjan tuntumassa sammalpeitteinen ”vanhan mallinen” kivistä ladottu rajamerkki (raportin kohde nro 3 Nikunsuo). Rajamerkki sijaitsee kiinteistörajalla. Kylän tai pitäjänrajaa ei paikalla ole ollut. Rajamerkkiä ei katsottu muinaisjäännökseksi.

Uudella voimajohtolinjalla ei ole kiinteitä muinaisjäännöksiä, eikä linjan rakentaminen ulotu tunnettujen muinaisjäännösten lähelle.

8.7.2015

Teemu Tiainen

Lähteet:

Alanen, Timo ja Saulo Kepsu 1989: Kuninkaan kartasto Suomesta 1776-1805. SKS 1989.

Heikkurinen-Montell, Tuula 1984: Mäntsälä inventointi 1984.

Pesonen Petro 2013: Mäntsälä Sälinkää ja Soukkio. Osayleiskaava-alueen arkeologinen inventointi 2.-8.5.2013

Hausjärvi pitäjänkartat 1850-luvulta (2044 05, 2044 06 ja 2044 09).

Mäntsälä pitäjänkartat 1850-luvulta (2044 08 ja 2044 09).

Peruskartat v. 1955 (2044 09, 2044 08) ja v. 1960 (2044 06).

Maanmittauslaitos, laserkeilausaineisto.



Linjan länsipää Hikiän sähköaseman itäpuolella. Länteen.



Linjan kulkua Hausjärven itäosassa. Kaakkoon.



Tasaista peltoaukeaa Mäntsälän Kaanaassa. Luoteeseen.



Suunniteltua uuden linjan reittiä kivisellä hakkuuaukealla. Luoteeseen.



Kaanaan länsipuolen savinen pelto. Luoteeseen.



Inventoidun linjan kohta Soukkion länsipuolella, kohdassa missä suunniteltu linja kääntyy kulkemaan rakentamatonta reittiä. Etelään.

Muinaisjäännökset

1 MÄNTSÄLÄ ILOMAA

Mjtunnus: 505010006
 Rauh.lk: kiinteä muinaisjäännös
 Ajoitus: ajoittamaton
 Laji: kivirakenteet: röykkiöt

Koordin: N: 6723 271 E: 403 958 Z: 87,5
 P: 6726 093 I: 3404 089

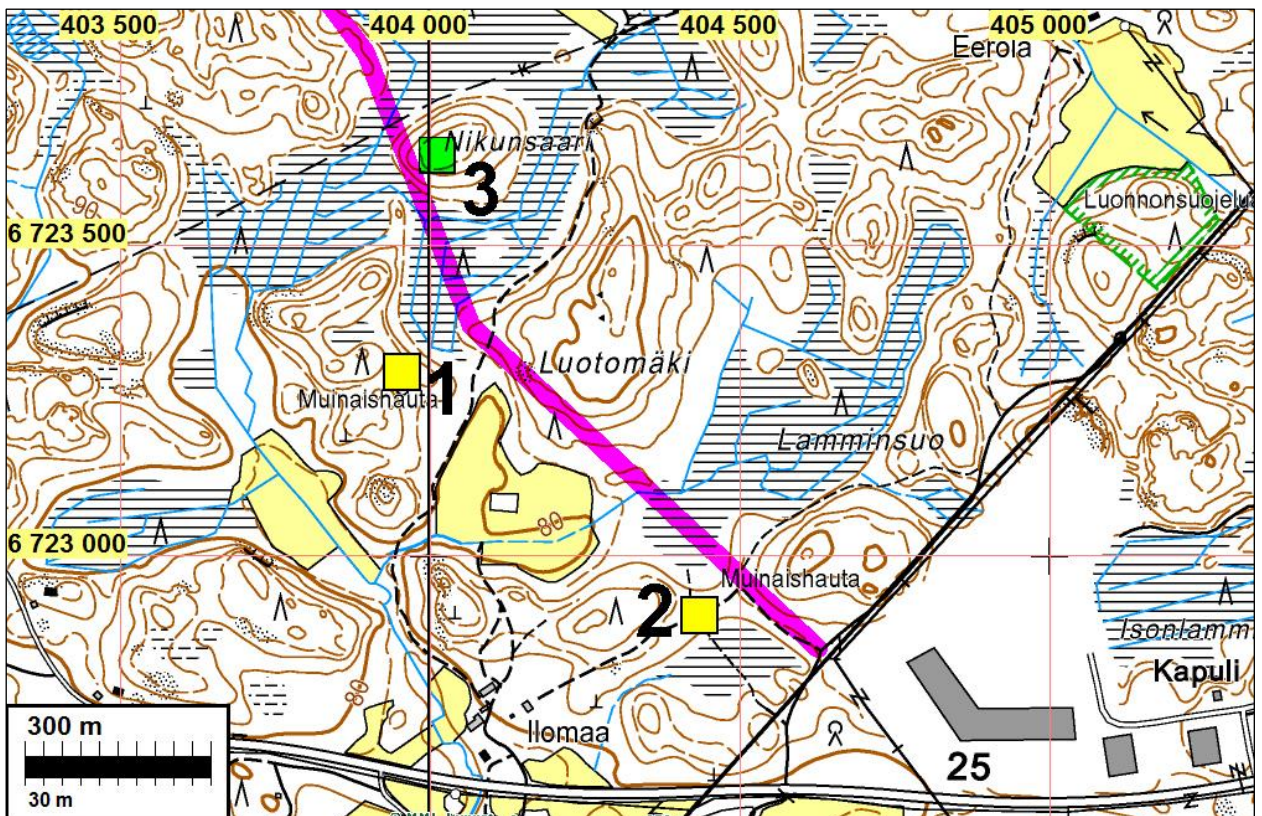
Tutkijat: Tuula Heikkurinen-Montell 1984 inventointi, Tiainen 2015 inventointi

Sijainti: Mäntsälän kirkosta n. 5 km luoteeseen

Huomiot: Muinaisjäännösrekisteri: Röykkiö sijaitsee 600 m luoteeseen Ilomaan tilan päärakennuksesta soiden ja peltojen ympäröimän mäkialueen itälaidalla, pellolle viettävän mäen rinteessä. Röykkiön koko on 2 x 2 m.

Tiainen 2015: Röykkiö sijaitsee vahvasti heinittyneellä vanhalla hakkuuaukealla ja oli inventoinnin hetkellä vaikeasti löydettävissä ja havaittavissa. Aluetta tarkasteltiin tarkoin ja laajasti. Ainoa röykkiöksi katsottava rakenne havaittiin muutaman kymmenen metriä muinaisjäännösrekisterissä olleista koordinaateista (N: 6723 295 E: 403 956) etelään. Nyt havaitun röykkiön maanpäällinen laajuus on n. 1 x 1 m. Kohdetiedoissa on tässä inventoinnissa mitattu röykkiön koordinaatti.

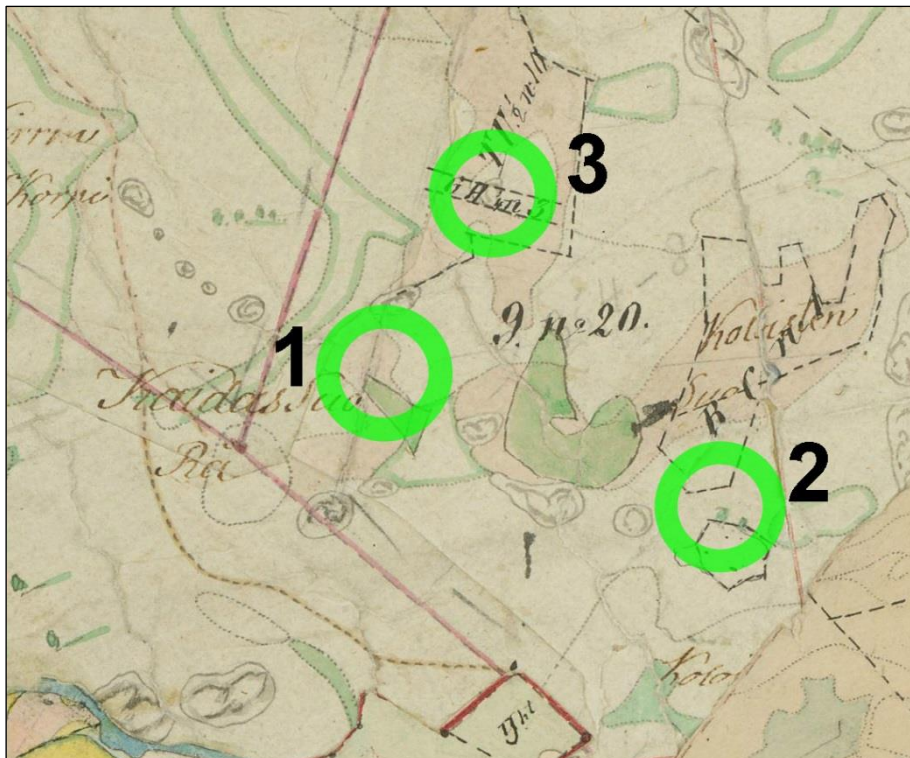
Suunniteltu voimajohtolinja ohittaa Ilomaan röykkiön sen koillispuolelta 140 metrin etäisyydeltä.



Kuvassa kohteet 1 Ilomaa, 2 Pikkusuo ja 3 Nikunsaari sekä voimajohtolinja sinipunaisella



Röykkiö. Lounaaseen.



Kohteet 1, 2 ja 3 1840-luvun pitäjänkartalle asemituna vihreiden ympyröiden sisällä.

2 MÄNTSÄLÄ PIKKUSUO

Mjtunnus: 505010005
 Rauh.lk: kiinteä muinaisjäänös
 Ajoitus: ajoittamaton
 Laji: kivrakenteet: röykkiöt

Koordin: N: 6722 903 E: 404 438 Z: 85
 P: 6725 725 I: 3404 569

Tutkijat: Tuula Heikkurinen-Montell 1984 inventointi, Tiainen 2015 inventointi

Sijainti: Mäntsälän kirkosta n. 5 km luoteeseen

Huomiot: Muinaisjäännösrekisteri: Kohde sijaitsee soiden ja mäkien ympäröimänä matalan kannakseneteläreunalla 400 m koilliseen Ilolan tilan päärakennuksesta. Röykkiön koko on noin 2 x 2 x 0,5 m ja sen muoto on säännöllinen. Röykkiö on hyvin säilynyt.

Tiainen 2015: Röykkiön luoteispuolelta kulkee polku, jota käytetään mitä ilmeisimmin myös maastoajoneuvourana. Polku on urautunut ajamisen seurauksena. Pikkusuon röykkiön ja ajouran välillä on kulumatonta maata jäljellä alle puoli metriä. Muuten nyt tehdyt havainnot yhtenevät mj-rekisterin kuvauksen kanssa.

Suunniteltu voimajohtolinja ohittaa Pikkusuon röykkiön sen koillispuolelta 90 metrin etäisyydeltä.

Kartta sivulla 12



Pikkusuon röykkiö. Lounaaseen.

Muut kohteet

Tässä raportoidaan linjalla ja sen liepeillä havaittuja maarakenteita, jotka saattavat herättää huomiota ja kysymyksiä niiden luonteesta.

3 MÄNTSÄLÄ NIKUNSAARI

Mjtunnus: uusi kohde

Rauh.lk: Ei ole kiinteä muinaisjäännös, ei suojelukohde

Ajoitus: historiallinen

Laji: rajamerkki

Koordin: N: 6723 644 E: 404 014

P: 6726 467 I: 3404 145

Tutkijat: Tiainen 2015 inventointi

Huomiot: Nikunsaaren tasaisen laen länsiosasta havaittiin sammaleen peittämä kiviröykkiö. Röykkiö on koostuu noin 30 cm:n kokoisista kivistä ja sen muoto on pyöreähkö (halk. noin 1,4 m) ja korkeus n. 70 cm.

Röykkiö on ilmeisesti rajaröykkiö. Sen kohdalla kulkee kiinteistöraja, samoin vuoden 1955 peruskartalla sekä 1800-luvun puolivälin pitäjänkartalla. Nykyisellä kiinteistörajalla sijaitseva rajaröykkiö ei ole kiinteä muinaisjäänös.

Suunniteltu voimajohtolinja ohittaa röykkiön sen lounaispuolelta, noin 50 metrin etäisyydeltä.

Kartta sivulla 12



Nikunsaaren rajamerkki sijaitsee käytössä olevalla kiinteistörajalla. Lounaaseen.

4 MÄNTSÄLÄ KAIRANMAA

Mjtunnus: uusi kohde
 Rauh.lk: ei kiinteä muinaisjäänös, ei suojelukohde.
 Ajoitus: historiallinen
 Laji: aineksenotto: kuoppa

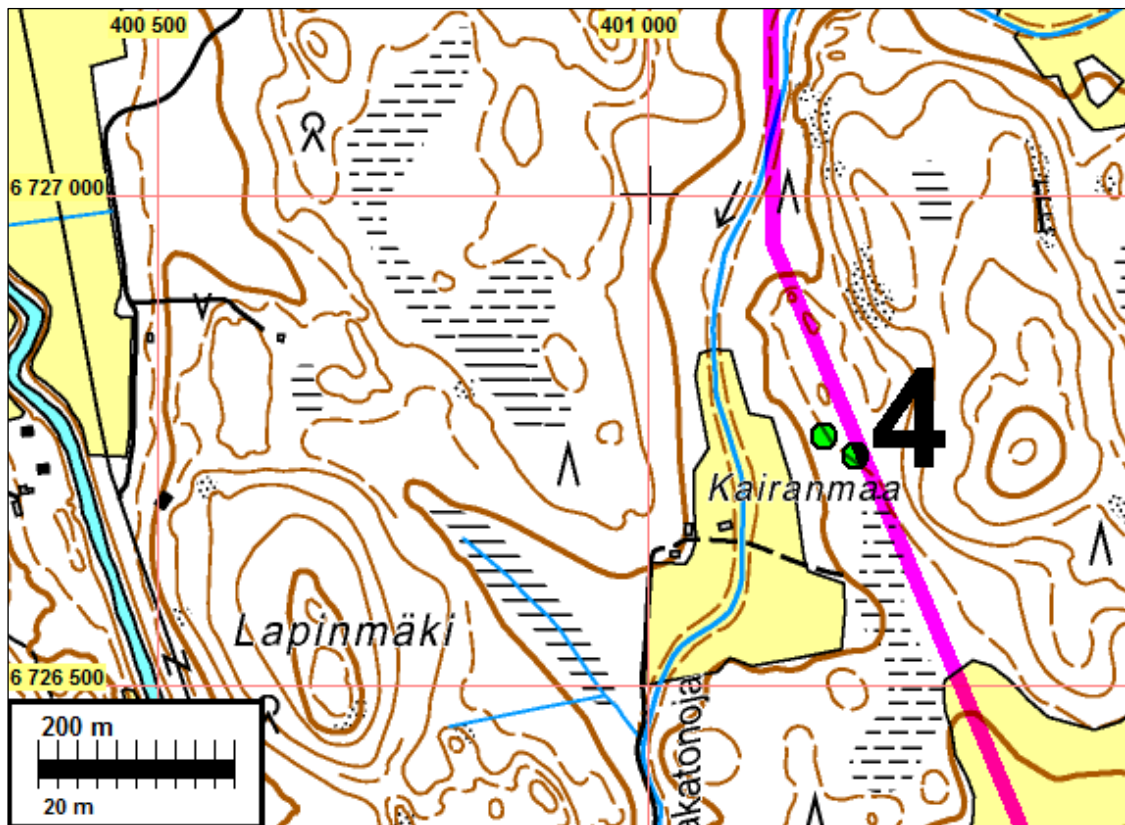
Koordin: N: 6726 745 E: 401 195
 P: 6729 569 I: 3401 325

Tutkijat: Tiainen 2015 inventointi

Huomiot: Tiainen 2015: Soukkion kylän lounaispuolelta ja Mustijoen koillispuolelta, suunnitellun linjan kohdalla havaittiin viisi maakuoppaa. Kuopat ovat kolmen ja kahden kuopan ryhmissä metsäisen mäen laella noin 20 metrin etäisyydellä toisistaan. Kuopat ovat alle kaksi metriä pitkiä ja alle metrin leveitä. Syvyyttä niillä on vajaa metri.

Vanhoilla kartoilla paikalla ei näy asutusta - vain metsää. Kuoppia peitti sammal-kerros. Maakuoppiin tehtiin muutama koekuoppa, eikä niistä havaittu huuhtoutu-miskerrosta eikä rakenteita. Kuopat ovat todennäköisesti 1900-luvulla tehtyjä. On mahdollista, että maakuopat ovat syntyneet pienimuotoisen maanoton seurauk-sena. Maakuopat eivät ole kiinteitä muinaisjäännöksiä.

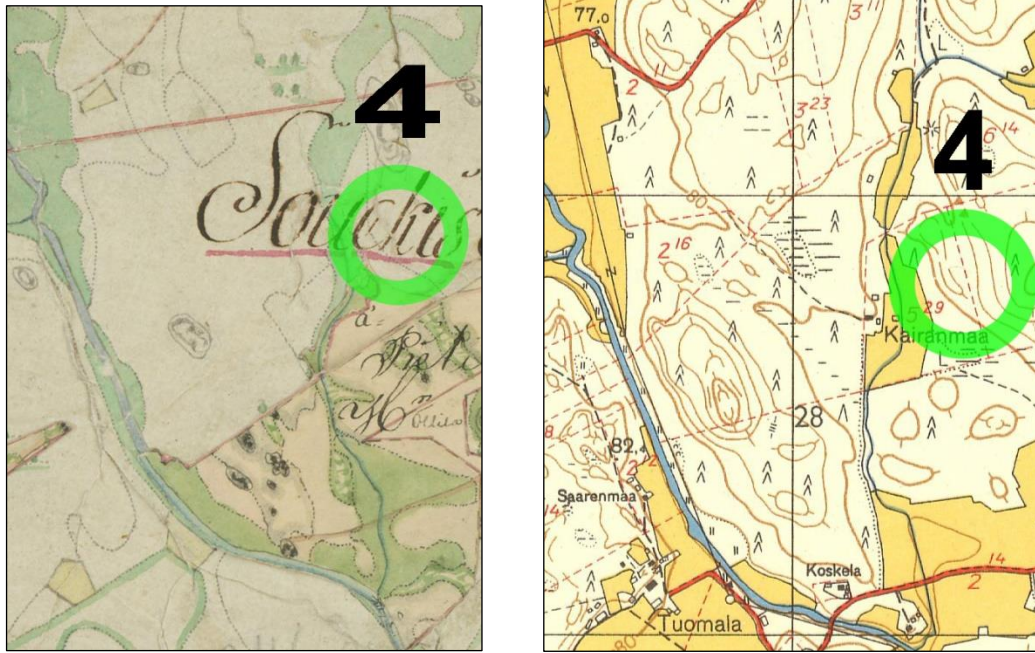
Suunniteltu linja osuu osittain kuoppien päälle sekä ohittaa ne niiden itäpuolelta etäisimmillään noin 20 metrin päästä.



Vihreät pallot näyttävät kahden kuopparyhmän kohdat. Läntisemmän pallon kohdalla kaksi kuoppaa ja itäisemmän pallon kohdalla kolme kuoppaa. Vaalean punainen linja merkkää suunniteltua voimajohtolinjaa. Kohteen koordinaatit ilmoitettu viiden kuopan keskellä



Kairanmaa. Metsässä havaittiin viisi kuoppaa. Kuvassa niistä kaksi. Koilliseen.



Havaitut kuopat sijaitsevat vihreiden ympyröiden sisällä. Vasen: pitäjänkartta 1850-luvulta. Oikea: Peruskartta vuodelta 1955.

Liite, inventoinnissa tarkastetut alueet:

Koko tutkimusalue tutkittiin ja arvioitiin kokonaisuudessaan eri menetelmin. Tarkemmin maastossa tarkastettiin kartalla sinisellä korostuksella esitettyjä alueita.

